

名古屋市中小企業振興会館
緊急対応ガイド

【地震編】

公益財団法人名古屋産業振興公社

～ 目 次 ～

I 想定地震と被害想定

- 1. 想定地震 3
- 2. 被害想定 3～4

II 東海地震警戒宣言

- 1. 警戒宣言発表までの流れ 5
- 2. 振興会館の対応 6
- 3. ライフラインと生活関連施設の対応 7
- 4. 催事主催者の対応
 - (1) 注意情報発表時 8
 - (2) 警戒宣言発表時 9

III 地震発生時の対応

- 1. 振興会館の対応 10～11
- 2. 催事主催者の対応 12

IV 資料

- 1. 館内避難経路図 13～20
- 2. 周辺避難マップ 21

日本列島の太平洋側ではプレートの滑り込みによる地震が、100年～150年周期で発生しており、東海地震の震源となる駿河湾から御前崎沖では、1854年の安政東海地震以来約150年にわたって大地震がなく、近年、東海地方に大きな地震が起こると想定されています。

名古屋市中小企業振興会館（以下「振興会館」という。）では「振興会館防火防災消防計画」に基づき災害対応を実施するとともに、自衛消防隊を編成して非常の場合に備えています。

また、催事主催者の編成による自衛消防隊の積極的な参加・協力を得ることにより、災害時の安全確保に努めています。

I 想定地震と被害想定

「名古屋市地域防災計画地震対策編」では、想定地震と被害想定は、次のとおり想定されています。

1. 想定地震

「名古屋市地域防災計画地震対策編」では、「東海地震」、「東南海地震及び東海・東南海連動地震」、「濃尾地震」を、名古屋市域に最も被害をあたえる地震として想定しています。

地震名	予想震度	解説
東海地震	4～6弱	駿河湾内に位置する駿河トラフで周期的に発生する海溝型地震。
東南海及び東海・東南海連動地震	5弱～6強	紀伊半島沖から遠州灘にかけての海域（南海トラフの東側）で周期的に発生する海溝型地震及び東海地震域が連動した地震。
濃尾地震	5強～7	岐阜県南部などに延びる濃尾断層帯（根尾谷断層を含む）および岐阜―一宮断層帯を震源域として発生する陸域の浅い直下型地震。

2. 被害想定（振興会館周辺地域）

上記3地震における振興会館周辺地域の被害想定は、以下のとおりとなっています。

地震名	液状化危険度	津波想定
東海地震	ほとんどない～低い	影響なし
東南海及び東海・東南海連動地震	低い～高い	影響なし
濃尾地震	きわめて高い	影響なし

振興会館は新耐震設計法により、躯体は震度 6 に耐えうる設計となっていますが、大規模地震発生時には、窓ガラスの破損・飛散や天井ボードや照明器具の落下等が想定されます。

人の体感・行動、屋内及び屋外の状況（参考）

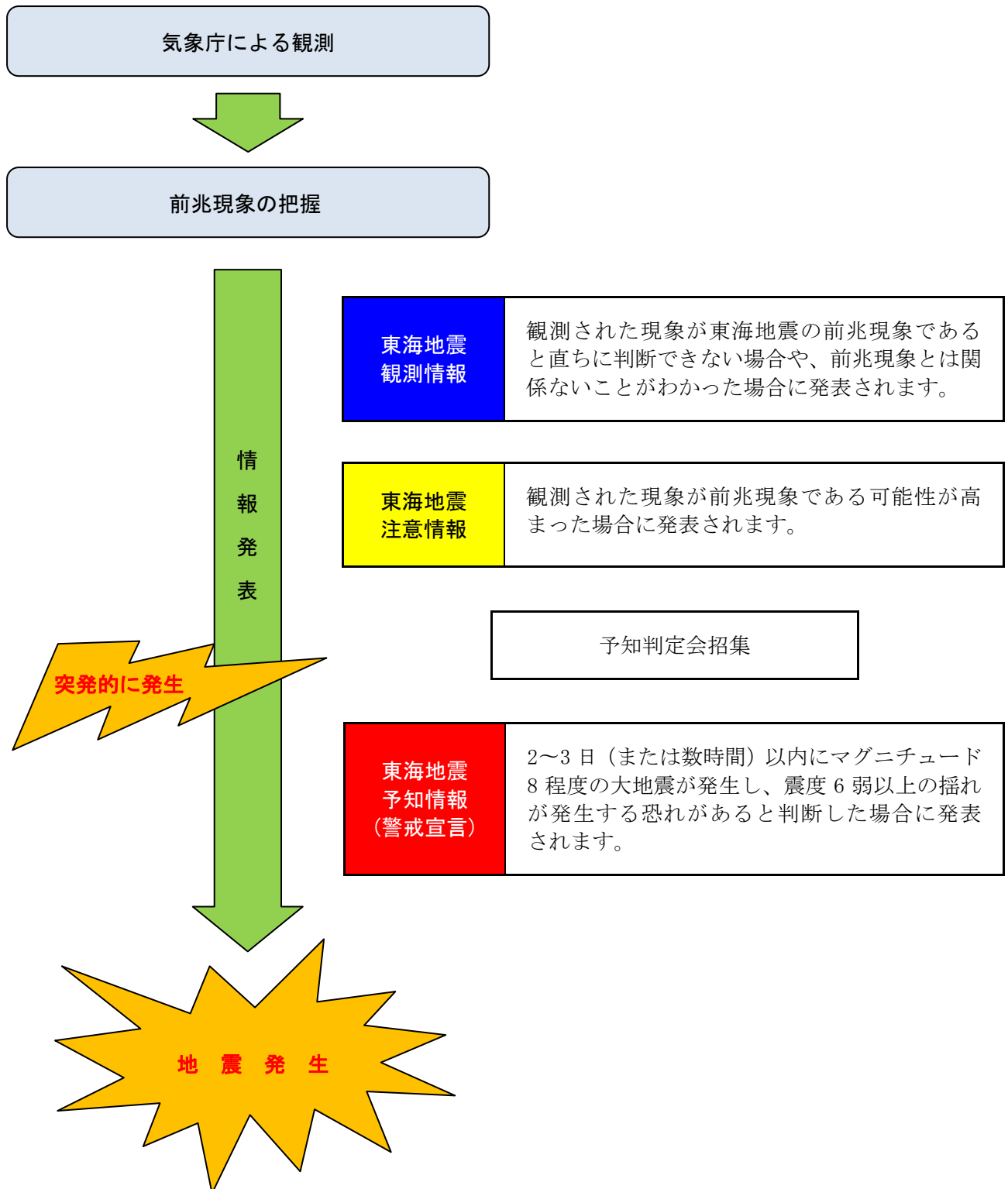
震度	人の体感・行動	屋内の状況	屋外の状況
4	ほとんどの人が驚く。歩いている人のほとんどが、揺れを感じる。眠っている人のほとんどが、目を覚ます。	電灯などつり下げ物は大きく揺れ、棚にある食器類は音を立てる。座りの悪い置物が、倒れることがある。	電線が大きく揺れる。自動車を運転していて、揺れに気付く人がいる。
5 弱	大半の人が、恐怖を覚え、物につかまると感じる。	電灯などのつり下げ物は激しく揺れ、棚にある食器類、書棚の本が落ちることがある。座りの悪い置物の大半が倒れる。固定していない家具が移動することがあり、不安定なものは倒れることがある。	まれに窓ガラスが割れて落ちることがある。電柱が揺れるのが分かる。道路に被害が生じることがある。
5 強	大半の人が、物につかまらなると歩くことが難しいなど、行動に支障を感じる。	棚にある食器類や書棚の本で、落ちるものが多くなる。テレビが台から落ちることがある。固定していない家具が倒れることがある。	窓ガラスが割れて落ちることがある。補強されていないブロック塀が崩れることがある。据付けが不十分な自動販売機が倒れることがある。自動車の運転が困難となり、停止する車もある。
6 弱	立っていることが困難になる。	固定していない家具の大半が移動し、倒れるものもある。ドアが開かなくなることがある。	壁のタイルや窓ガラスが破損、落下することがある。
6 強	立っていることができず、はわないと動くことができない。揺れにほんろうされ、動くこともできず、飛ばされることもある。	固定していない家具のほとんどが移動し、倒れるものが多くなる。	壁のタイルや窓ガラスが破損、落下する建物が多くなる。補強されていないブロック塀のほとんどが崩れる。
7		固定していない家具のほとんどが移動したり倒れたりし、飛ぶこともある。	壁のタイルや窓ガラスが破損、落下する建物がさらに多くなる。補強されているブロック塀も破損するものがある。

（「名古屋市地域防災計画地震災害対策編」より）

II 東海地震警戒宣言

東海地震はその発生メカニズムや予想震源域・歴史的資料がある程度明らかになっていることから、予知の可能性が高い地震ですが、絶対に予知できるというものではありませんので、注意が必要です。

1. 警戒宣言発表までの流れ



2. 振興会館の対応

注意情報 発表時	館内放送にて注意情報が発表されたことをアナウンスするとともに、第3非常配備体制をとり、館内全ての業務を中止します。これに伴い催事主催者に対しては、施設の利用ができない旨を通知します。
警戒宣言 発表時	館内放送にて警戒宣言が発表されたことをアナウンスするとともに、第4非常配備体制をとり、地震発生に備えます。また、帰宅困難者などに対しては、原則利用施設での待機を呼びかけます。

※ 振興会館の非常配備体制

第3非常配備体制・・・振興会館を管理運営する公益財団法人名古屋産業振興公社（以下「公社」という。）の役職者2名と職員2名の配備体制

第4非常配備体制・・・当公社職員で振興会館に勤務する者全ての配備体制

東海地震注意情報が発表時の館内アナウンス

名古屋市中企業振興会館より東海地震に関する情報をお知らせいたします。

只今、東海地震注意情報が発表されたとのニュースがありました。この東海地震注意情報は、東海地方の地震観測データに異常が現れ、これが大地震に結びつく可能性が大きいと思われる時点で発表されます。

当会館はこれをもちまして営業を停止させていただきます。

公共交通機関につきましても警戒宣言発表と同時に、運行が停止しご利用できなくなります。つきましては、公共交通機関の運行中にご帰宅ください。

今後、詳しい情報が入り次第、お知らせいたします。（繰り返し放送する。）

東海地震警戒宣言が発表時の館内アナウンス

名古屋市中企業振興会館より東海地震に関する情報をお知らせいたします。

本日〇時〇分、東海地震についての警戒宣言が発表されました。警戒宣言の内容は、只今より数時間から2、3日以内に東海地方を中心とする地震が発生する恐れがあるというものです。

新幹線の大坂方面行きを除き、公共交通機関は停止していますので、徒歩で帰ることのできる方は気をつけてお帰りください。帰ることができない方は係員の指示に従い、当会館内で待機してください。

今後、詳しい情報が入り次第、お知らせいたします。（繰り返し放送する）

3. ライフラインと生活関連施設の対応

	注意情報発表時	警戒宣言発表時
水道	供給は継続されます	供給は継続され、飲料水の救急貯水を呼びかけるなどの措置がとられます。
電気	供給は継続されます。	供給は継続され、電力を円滑に供給するための措置がとられます。
ガス	供給は継続されます。	供給は継続されます。
電話 (NTT)	一般回線は原則使用可能です。	重要通信確保のため、一般回線の利用が制限されることがあります。
市バス 地下鉄	運航は継続され、警戒宣言時には運航が中止になることが予告されます。	市バスは安全な場所に、地下鉄は最寄りの駅にそれぞれ停車し、運行が中止されます。
JR 私鉄 バス	運航は継続され、警戒宣言時には運航が中止になることが予告されます。	最寄りの安全な駅などに停車し、運行が中止されます。なお、東海道新幹線名古屋駅－新大阪駅間は運行継続されます。
一般道	通行できます。	強化地域からの流出は制限されませんが、地域内への流入や走行は、極力制限されます。
高速道路	通行できます。	強化地域からの流出は制限されませんが、地域内への流入は、制限されます。強化地域内のインターチェンジ等で流入が制限されます。
市立・市大 病院	診療は継続されますが、救急患者を除き外来受診の自粛を依頼されます。	救急患者を除き外来診療は中止します。

(「名古屋市ホームページ」より抜粋)

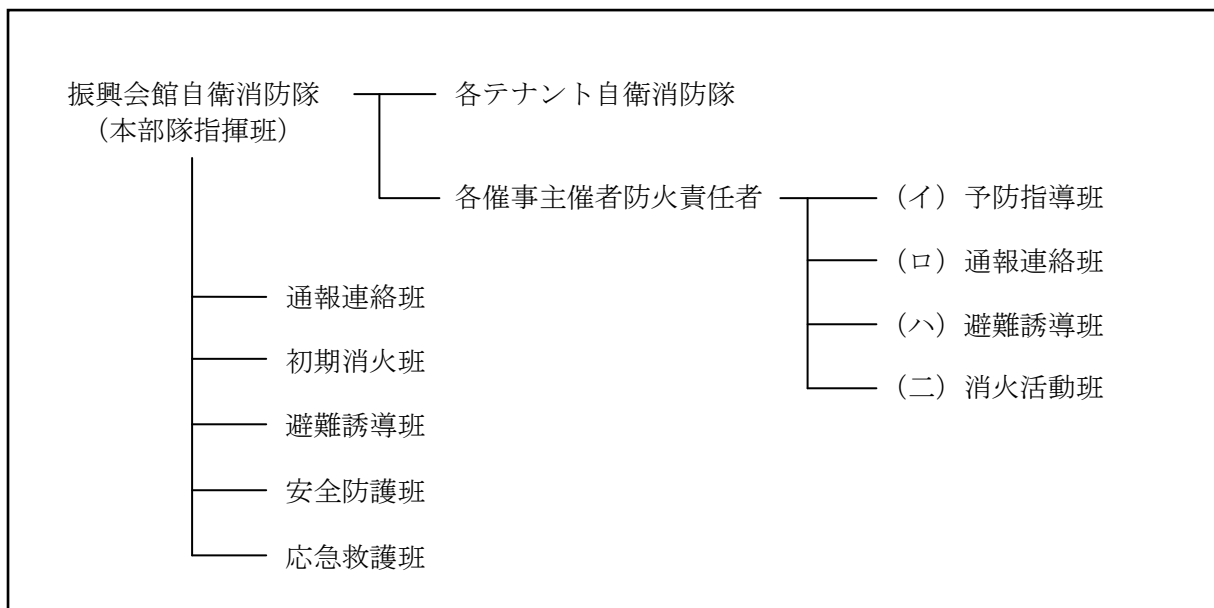
4. 催事主催者の対応

(1) 注意情報発表時

東海地震注意情報が発表された場合は、災害の未然防止と来場者の安全確保を最優先に原則として当会館より催事の中止を要請します。催事主催者は、主催者側の責務として以下の事項を実施してください。

① 自衛消防隊の編成

主催者は自衛消防隊編成表に基づく任務分担の周知徹底を行ってください。



(イ) 予防指導班

- ・場内を巡回し、定められている事項が遵守されているかを確認する。

(ロ) 通報連絡班

- ・テレビ、ラジオ及びインターネット等で情報を収集する。
- ・振興会館自衛消防隊の指示により、警戒宣言発令に伴う必要な事項を伝達する。
- ・催事の中止及び継続について、来場者を含む催事関係者へ放送設備等により伝達する。

(ハ) 避難誘導班

- ・避難経路の確認及び避難経路の確保を行う。
- ・催事中止の際は、非常出口及び退避方向を避難対象者へ知らせ、混乱防止に努めて避難誘導を行う。

(ニ) 消火活動班

- ・消防用設備等の使用方法を確認する等、消火準備及び備品等の安全措置を行う。

② 催事の継続若しくは中止の決定

前記（(3) ライフラインと生活関連施設の対応）のとおり、警戒宣言発表時の各種交通機関の運行中止及び制限などにより、来場者が帰宅困難に陥らないような措置を講じてください。

催事の中止及び帰宅を促す放送文例

避難誘導ができる体制が整ってから放送してください。

本日は、「(催事名称)」にお越しいただき誠にありがとうございます。

ご来場の皆様に東海地震に関する情報をお知らせいたします。

ただ今、東海地震注意情報が発表されました。これは、気象庁などにより観測されたデータが東海地震の前兆現象である可能性が高まった場合に発表されるものです。

詳しい情報が入り次第、お知らせさせていただきます。

なお、本日の「(催事名称)」はこれをもちまして終了(中止)させていただきます。

今後、警戒宣言が発表されますと、公共交通機関の運行は中止となり、一般道路及び高速道路の車両通行が制限されます。

ご来場の皆様は係員の誘導に従って、お早めにご帰宅されますようお願いいたします。

(2) 警戒宣言発表時

東海地震警戒宣言が発表された場合は、開催中の催事は中止とし、併せて振興会館の全ての業務を中止します。催事主催者は、主催者側の責務として以下の事項を実施してください。

① 自衛消防隊の活動

主催者は「注意情報発表時」の自衛消防隊任務を遂行し、併せて下記の任務を実施してください。

(イ) 予防指導班

- ・ 滞留人員を確認する。

(ロ) 通報連絡班

- ・ 地震発生時の振興会館自衛消防隊及び関係省庁との連絡方法を確認する。

(ハ) 避難誘導班

- ・ 帰宅可能な来場者に対して帰宅誘導する。
- ・ 設備、備品等の転倒、落下防止措置をとる。
- ・ 避難所及び広域避難場所を確認する。

(ニ) 消火活動班

- ・ 火気の使用禁止を呼びかける。
- ・ 火元を確認し、安全措置を講ずる。

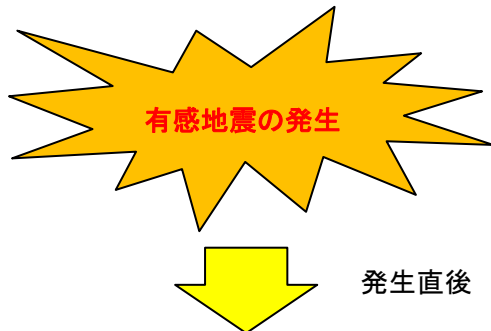
警戒宣言後の待機場所は原則として利用施設としますので、振興会館自衛消防隊本部指揮班より指示がない限りは、周辺避難所などへの誘導及び避難は避けてください。万一、避難する場合は、エレベーターは使用しないでください。

警戒宣言後の帰宅者については、帰宅者リストを作成して安否確認ができるようにしてください。

Ⅲ 地震発生時の対応

1. 振興会館の対応

振興会館では、「東海地震」・「東南海地震及び東海・東南海連動地震」・「濃尾地震」以外にも来館者が不安を感じるような有感地震が発生した場合は以下の要領により館内アナウンスを実施します。

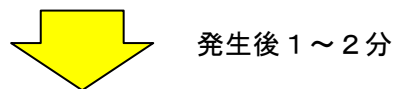


発生した地震の大きさや長さによりアナウンスしない（できない）場合があります。

こちらは名古屋市中小企業振興会館防災センターです。

ただ今、大変大きな地震がありました。ご来館の皆様は、落ち着いて行動してください。まず身の安全を守り、火の元を始末してください。あわてて外へ飛び出すのは危険です。

これからの放送をお待ちください。

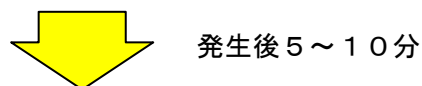


テレビやインターネットなどで情報収集後、以下のアナウンスを行います。

こちらは名古屋市中小企業振興会館防災センターです。

先ほどの地震の震源は〇〇（場所）で、震源の深さは〇キロ、地震の規模はマグニチュード〇、当地域の震度は〇でした。今後も余震が予想されますので、身の回りに注意してそのまま待機してください。

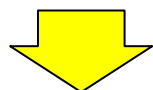
なお、各自衛消防隊は身の安全を確保し、被害状況の把握に努めてください。



施設の被害状況などを確認しますが、確認に時間がかかる場合、以下のアナウンスを行います。

こちらは名古屋市中小企業振興会館防災センターです。

ただ今、施設の安全を確認しています。次の放送までしばらくそのまま待機してください。



施設の被害状況により、以下のアナウンスを行います。

(A) 施設に被害がなかった場合

こちらは名古屋市中小企業振興会館防災センターです。

ただ今、館内の被害状況を確認しましたが、特に支障となる被害は有りませんでした。引き続きご利用ください。

なお、今後も余震が予想されますので、身の安全を図ってください。

(B) 一部の施設・設備で被害があった場合

こちらは名古屋市中小企業振興会館防災センターです。

ただ今の地震により（被害場所・被害施設）が（破損・故障）しました。（被害場所・被害施設）をご利用の皆様は（被害場所）へは近づかないようにお願いします。

なお、今後も余震が予想されますので、身の安全を図ってください。

(C) 避難が必要と判断された場合（避難誘導できる人員が確保できてから放送する）

こちらは名古屋市中小企業振興会館防災センターです。

ただ今の地震により、当館では皆様の安全を確保するため、吹上公園へ避難誘導を行います。皆様は係員の指示に従って、あわてず落ち着いて吹上公園へ避難してください。

※ 大地震によりライフラインに支障が出た場合は、振興会館では以下のような措置を講じます。

① 電気

停電が発生した場合、電力会社へ電力供給の可否確認などを行うため、5～10分程度停電が継続されます。なお、電力会社より当分の間電力供給が行われない場合は、自家発電機に切り替え、緊急対応に必要な機器及び保安回路の照明を30分程度で立ち上げます。ただし、それらの設備・機器に故障や破損が認められた場合は、さらに停電期間が延長されます。

② 水道

断水となった場合、振興会館では上水用水槽内に最大35.5m³（35万5千ℓ）の水が確保されていますが、館内の滞留人員や水道設備の破損状況、断水期間の長期化などにより使用が制限される場合があります。

③ ガス

緊急遮断弁により、館内の一般用及び空調用ガスは全て停止します。これに伴い、館内ほとんどの施設の冷暖房は停止します。

2. 主催者の対応

地震発生時には、催事主催者は主催者の責務として自衛消防隊を編成し、以下の任務にあたってください。

(イ) 予防指導班

- ・負傷者や火災などの被害状況を確認する。
- ・負傷者がいる場合は、救急救護班として活動する。

(ロ) 通報連絡班

- ・振興会館自衛消防隊へ被害状況などを報告する。
- ・負傷者及び火災が発生した場合は119番通報する。

(ハ) 避難誘導班

- ・放送設備などで館内放送に従う旨を伝え、混乱の防止に努める。
- ・避難誘導の際には、避難方法や方向を指示する。

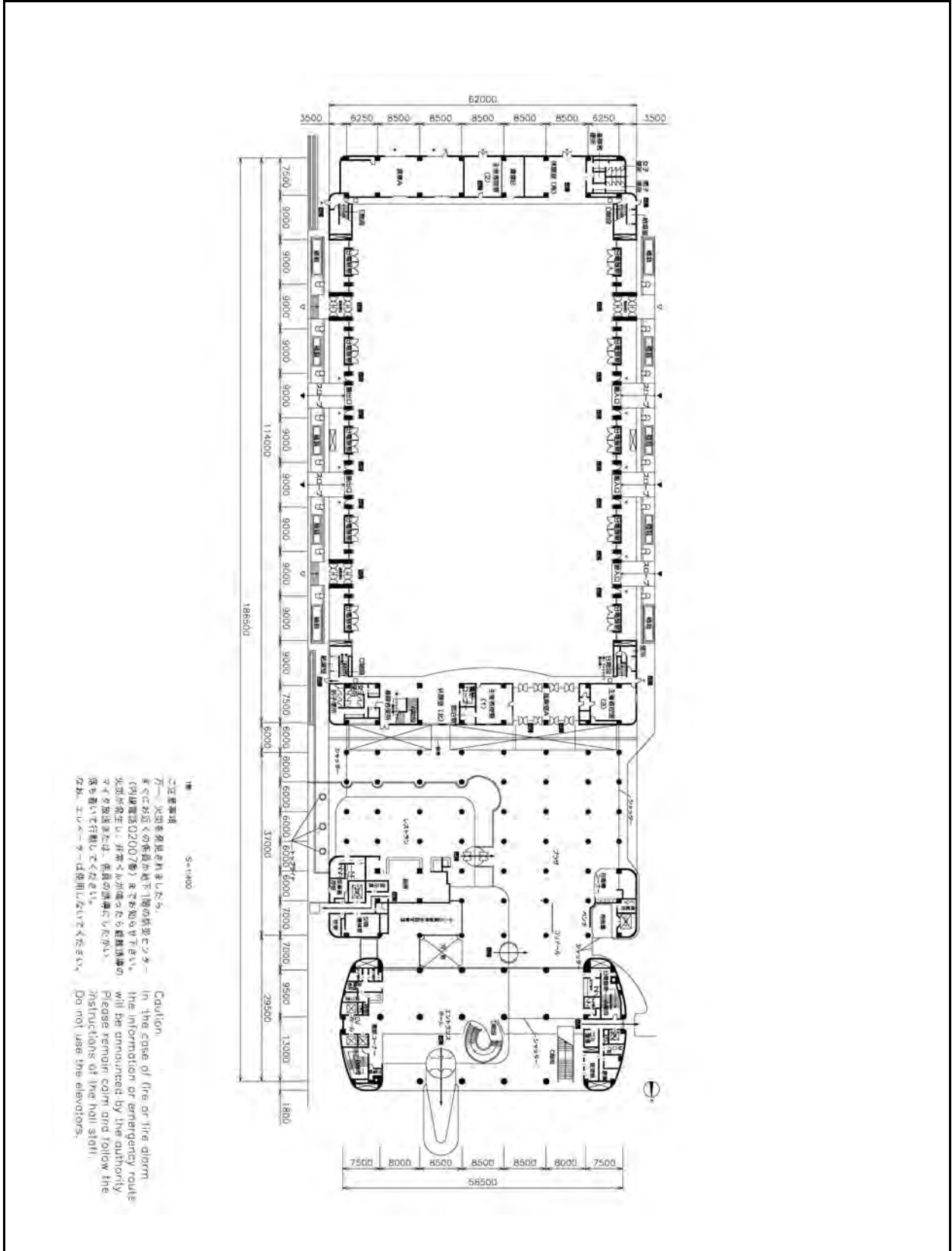
(ニ) 消火活動班

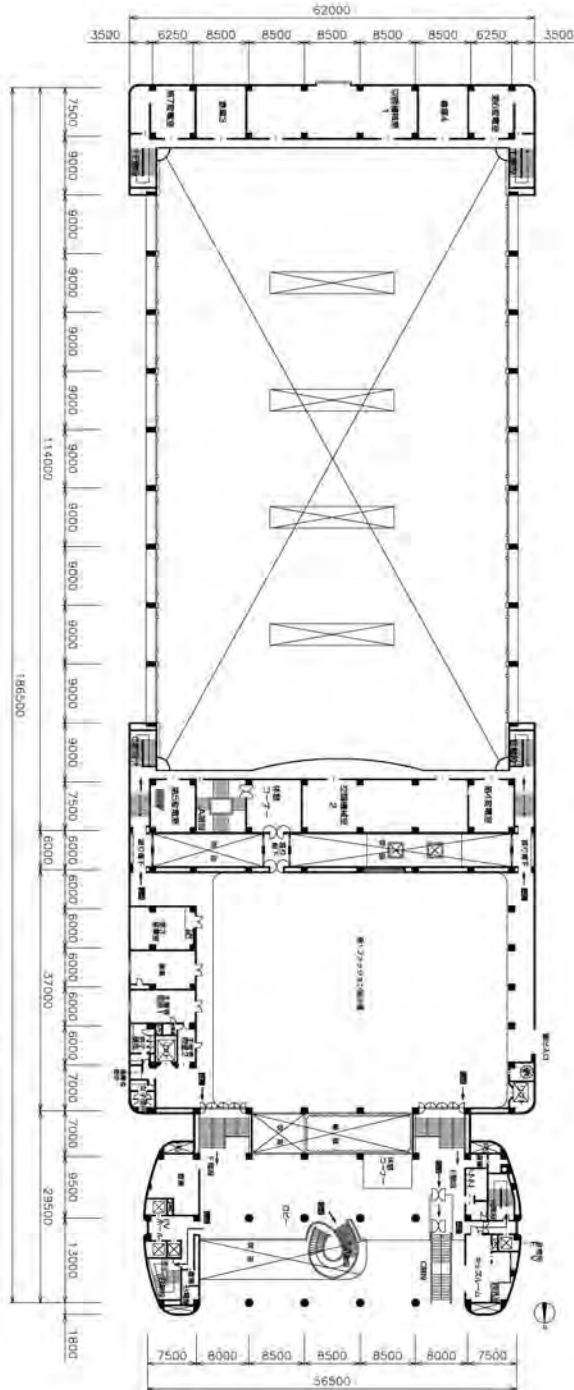
- ・火気の使用禁止を呼びかける。
- ・火元を確認し、安全措置を講ずる。
- ・火災が発生した場合には、消防設備を積極的に使用し、初期消火に努める。

IV 資料

1. 避難経路図

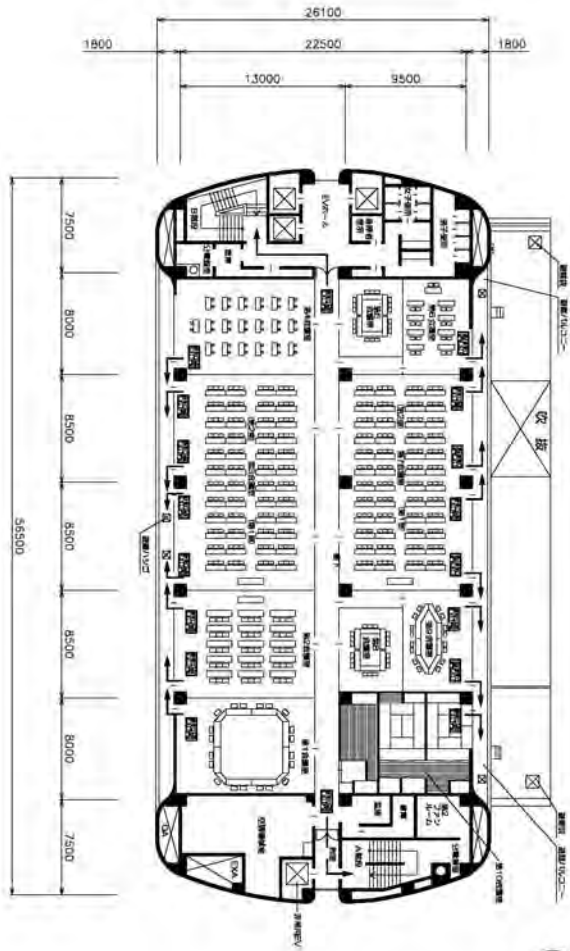
1階





ご注意事項
 万一、火災発生等が発生した際、
 すぐには近隣の住民から地下1階の防災ビルダー
 へ火災発生し、非常ベルが鳴った場合は避難の
 案内を呼びながら、非常ベルの音に従って避難
 してください。エレベーターは使用しないでください。

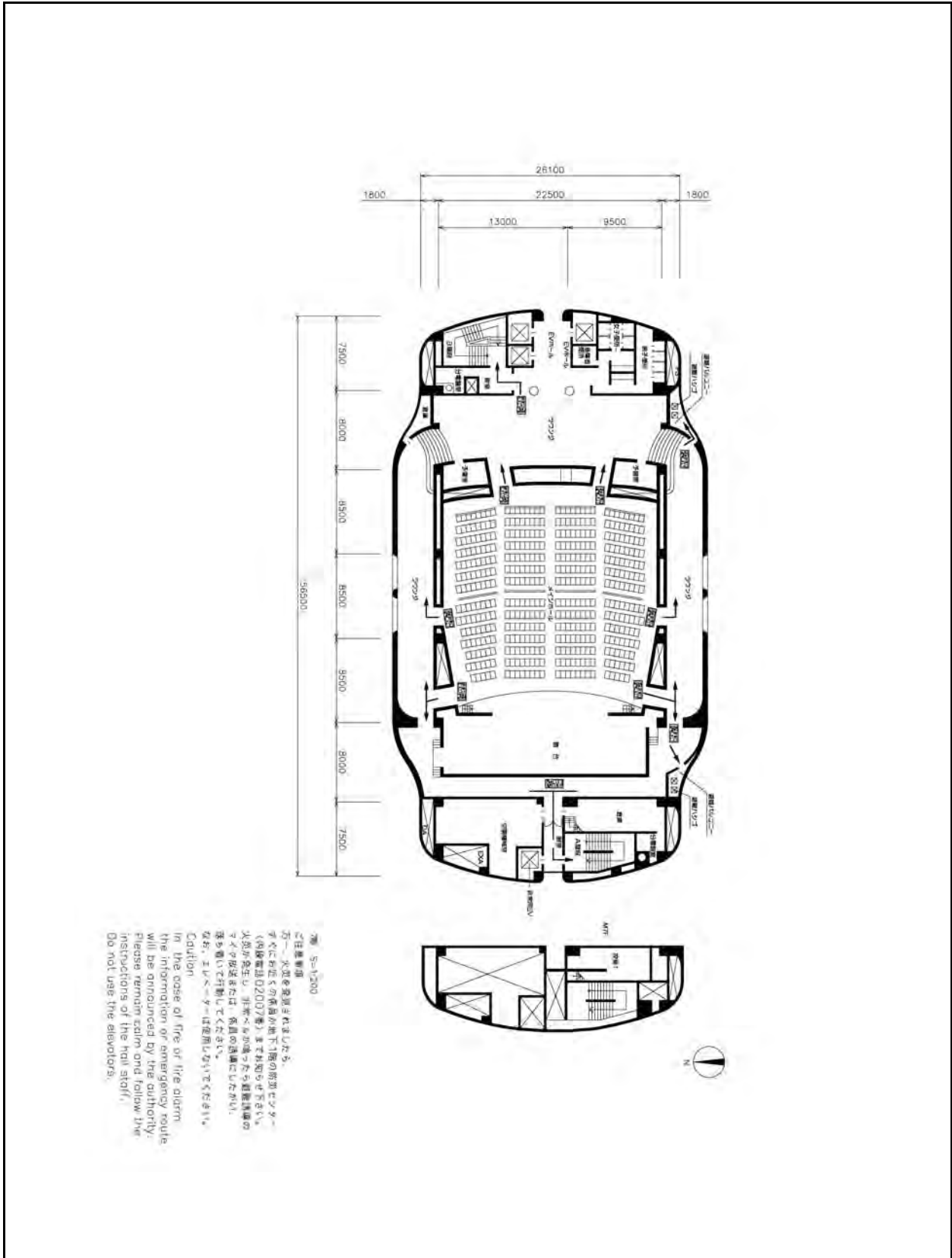
Caution
 In the case of fire or fire alarm,
 the information or emergency route
 will be announced by the authority.
 Please remain calm and follow the
 instructions of the hall staff.
 Do not use the elevators.



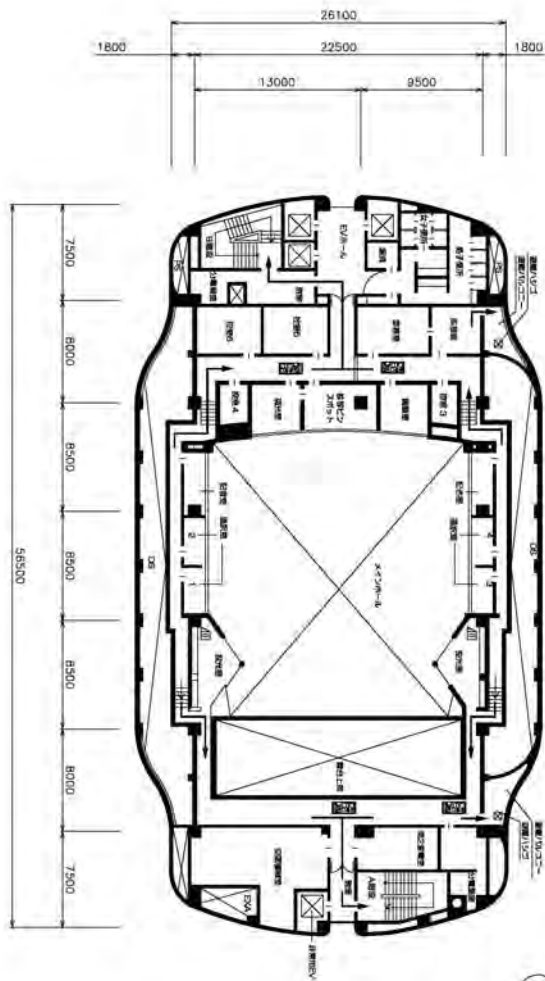
4階 S-1:200

ご注意事項
 万一、火災を発生させた場合は、
 すぐにお近くの係員が地下1階の防災センター
 (内線電話02007番)までお知らせ下さい。
 火災の発生し、仕舞へ入れられたら避難誘導の
 マチの放送または、係員の誘導にしたがひ、
 落ち着いて行動して下さい。
 なお、エレベーターは使用しないで下さい。

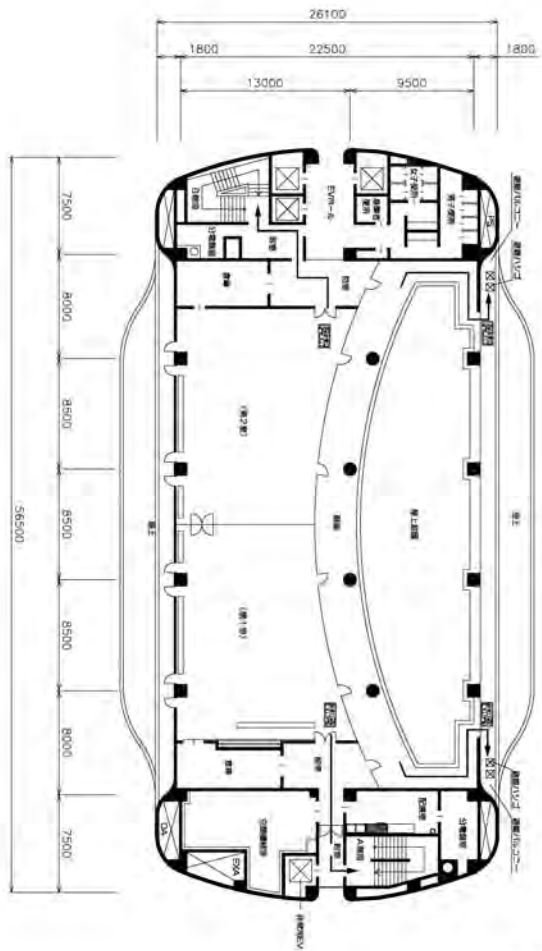
Caution
 In the case of fire or fire alarm
 the information or emergency route
 will be announced by the authority.
 Please remain calm and follow the
 instructions of the hall staff.
 Do not use the elevators.



注意事項
 万一、火災を発生させた場合は、
 すぐそばの近隣の各階の地下1階の非常センター
 (内線電話0207)へ連絡をとり知らせてください。
 火災が発生し、非常ベルが鳴ったら避難誘導の
 サイレンが鳴ります。係員の誘導にしたがってください。
 なお、エレベーターは使用しないでください。
Caution
 In the case of fire or life alarm,
 the information of emergency route
 will be announced by the authority.
 Please remain calm and follow the
 instructions of the hall staff.
 Do not use the elevators.



階 5=1200
 ご注意事項
 万一、火災が発生しましたら、
 すぐにお近くの係員か地下1階の緊急ゼンダー
 (内線電話02007番)までお知らせ下さい。
 火災が発生し、非常ベルが鳴ったら避難誘導の
 サイレンが鳴れば、係員の誘導にしたがい、
 階を離れて行動してください。
 なお、エレベーターは使用しないでください。
 Caution
 In the case of fire or fire alarm,
 the information or emergency route
 will be announced by the authority.
 Please remain calm and follow the
 instructions of the hall staff.
 Do not use the elevators.



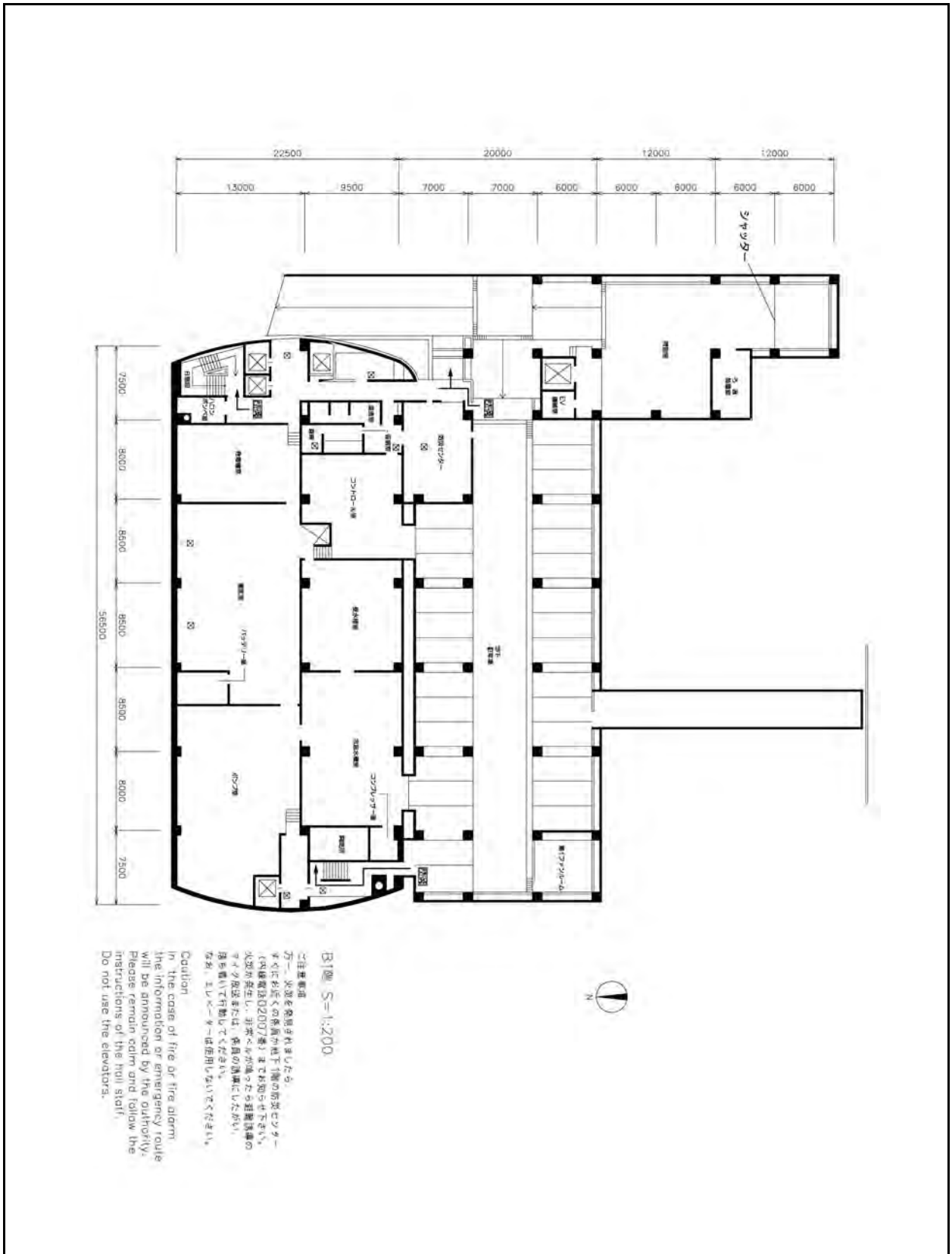
9階 S=1:200

注意事項
 万一、火災や地震が発生したとき、
 すぐには付近の乗員が地下1階の防災センター
 (「防煙電話02007番」までお知らせ下さい)。
 火災が発生し、非常停止が通ったら避難誘導の
 コードが放送または、乗員の誘導にしたがい、
 緊急階段で行動してください。
 なお、エレベーターは使用しないでください。

Caution

In the case of fire or fire alarm,
 the information on emergency route
 will be announced by the authority.
 Please remain calm and follow the
 instructions of the hall staff.
 Do not use the elevators.

地下 1 階



B1階 S=1:200

ご注意 避難
万一、火災を察知されましたら、
すぐに付近の職員が地下1階の防災センター
(4階避難区画0207)へまでお知らせ下さい。
火災が発生し、非常ベルが鳴った場合は避難誘導の
アナウンスが流れます。非常ベルの音に合わせた
指示に従って行動してください。
なお、エレベーターは使用しないでください。

Caution
In the case of fire or fire alarm,
the information or emergency route
will be announced by the authority.
Please remain calm and follow the
instructions of the hull staff.
Do not use the elevators.

2. 地震ハザードマップ

名古屋市では地震、風水害などにより住宅が壊れたり、失われるなどして生活ができなくなったとき、あるいは、被害を受けるおそれがある場合に、一時的に避難するための場所が開設されます。

施設等	説明
避難所	災害から身を守るために避難する場所です。万一、洪水により浸水した場合にも安全な空間（階）は確保されます。
広域避難場所	大地震時に大災害が発生した場合、避難する場所です。大火災から避難者を守るための空間を有している公園等を指定しています。
地下式給水栓	地震時に避難者が自ら操作し、飲料水を確保するための非常用の蛇口を備えた設備です。
応急給水施設	大地震発生時に広域避難場所などにおいて飲料水を提供するとともに給水車補給基地となる施設です。

振興会館周辺の避難所等は以下の名古屋市地震ハザードマップでご確認ください。

「あなたの街の地震ハザードマップ」名古屋市千種区地図及び昭和区地図

[http://www.city.nagoya.jp/bosaikikikanri/cmsfiles/contents/0000057/57008/jm_01_chikusa\(b\).pdf](http://www.city.nagoya.jp/bosaikikikanri/cmsfiles/contents/0000057/57008/jm_01_chikusa(b).pdf)

[http://www.city.nagoya.jp/bosaikikikanri/cmsfiles/contents/0000057/57008/jm_07_syowa\(b\).pdf](http://www.city.nagoya.jp/bosaikikikanri/cmsfiles/contents/0000057/57008/jm_07_syowa(b).pdf)

「あなたの街の地震ハザードマップ」情報面

http://www.city.nagoya.jp/bosaikikikanri/cmsfiles/contents/0000057/57008/jk_kyoutuu.pdf